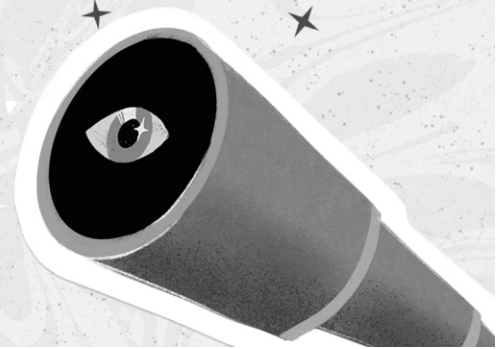


# vestibular UEL 2022

FASE ÚNICA  
06/03/2022



## Prova de Conhecimentos – Prova de Redação



### INSTRUÇÕES:

- Confira, abaixo, seu nome e número de inscrição. **Assine no local indicado.**
- Verifique se os dados impressos no **Cartão-Resposta** e na **Folha Definitiva da Redação** correspondem aos seus. Caso haja alguma irregularidade, comunique-a imediatamente ao Fiscal da Prova.
- Não** serão permitidos empréstimos de materiais; consultas e comunicação entre os candidatos; uso de livros, apostilas e apontamentos. Relógios e aparelhos eletrônicos em geral deverão ser desligados e colocados no saco plástico fornecido pelo Fiscal. O não cumprimento destas exigências ocasionará a exclusão do candidato deste Processo Seletivo.
- Aguarde autorização para abrir o **Caderno de Provas**. Antes de iniciar a prova, confira a impressão e a paginação e, em caso de qualquer irregularidade, comunique-a imediatamente ao Fiscal.
- Este **Caderno de Provas** contém 2 provas: **Prova de Conhecimentos** (Conhecimentos Gerais; Língua Portuguesa e Literaturas em Língua Portuguesa; Língua Estrangeira) e **Prova de Redação**.
- Nas questões de múltipla escolha, há **somente 1 (uma)** alternativa correta. Transcreva para o **Cartão-Resposta** o resultado que julgar correto em cada questão, preenchendo o

retângulo correspondente com caneta esferográfica transparente com tinta preta ou azul-escura, conforme o exemplo a seguir:

01	A	B	C	D	E
<input checked="" type="checkbox"/>	<input type="checkbox"/>	<input type="checkbox"/>	<input type="checkbox"/>	<input type="checkbox"/>	<input type="checkbox"/>

- No **Cartão-Resposta**, **anulam a questão**: marcar mais de 1 (uma) alternativa correta, rasurar ou preencher além dos limites do retângulo destinado para cada marcação. **Não** haverá substituição do **Cartão-Resposta** por erro de preenchimento.
- Para a **Prova de Redação**, transcreva seu texto na **Folha Definitiva da Redação** utilizando caneta esferográfica com tinta preta ou azul-escura. Não escreva no verso da folha. Utilize, apenas, as linhas destinadas para a transcrição do texto. **Não** haverá substituição da **Folha Definitiva da Redação** por erro de transcrição.
- A duração da Prova será de **5 (cinco) horas**, já incluído o tempo destinado ao preenchimento do **Cartão-Resposta** e da **Folha Definitiva da Redação**.
- Ao concluir a prova, permaneça em seu lugar e comunique ao Fiscal. **Aguarde autorização para devolver, em separado, o Caderno de Prova, o Cartão-Resposta e a Folha Definitiva da Redação, devidamente assinados.**

### LÍNGUA ESTRANGEIRA: ESPANHOL – TIPO 1

**ATENÇÃO:** transcreva no espaço apropriado do seu CARTÃO-RESPOSTA, com sua caligrafia usual, considerando as letras maiúsculas e minúsculas a seguinte frase:

Haja hoje para tanto ontem.

Transcreva abaixo as suas respostas, dobre na linha pontilhada e destaque cuidadosamente esta parte.

01	02	03	04	05	06	07	08	09	10	11	12	13	14	15	16	17	18	19	20	21	22	23	24	25
26	27	28	29	30	31	32	33	34	35	36	37	38	39	40	41	42	43	44	45	46	47	48	49	50

O gabarito oficial provisório estará disponível no endereço eletrônico  
**[www.cops.uel.br](http://www.cops.uel.br)** a partir das 21 horas do dia 6 de março de 2022.

1

Marie Curie (1867 - Polônia) foi uma cientista que dedicou a vida aos estudos da radioatividade. Ela descobriu os elementos  $^{210}\text{Po}$  e  $^{226}\text{Ra}$ , foi a primeira mulher a ganhar um prêmio Nobel e a primeira pessoa a conquistá-lo duas vezes, além de ser a primeira mulher a atuar como professora na Universidade de Paris.

Suponha uma quantidade de 128 gramas de  $^{210}\text{Po}$ , que tem uma meia vida de 138 dias, decaindo em  $^{206}\text{Pb}$  pela emissão de uma partícula alfa.

Com base no enunciado e nos conhecimentos sobre radioatividade, considere as afirmativas a seguir.

- I. Para que se tenha 32 gramas de  $^{210}\text{Po}$ , são necessários 276 dias.
- II. A partícula alfa é composta por dois prótons e dois nêutrons.
- III. Para que se tenha 96 gramas de  $^{206}\text{Pb}$ , são necessários 276 dias.
- IV. Para que se tenha apenas um grama de  $^{210}\text{Po}$ , são necessários 3.328 dias.

Assinale a alternativa correta.

- a) Somente as afirmativas I e II são corretas.
- b) Somente as afirmativas I e IV são corretas.
- c) Somente as afirmativas III e IV são corretas.
- d) Somente as afirmativas I, II e III são corretas.
- e) Somente as afirmativas II, III e IV são corretas.

2

Leia o texto a seguir.

Em um mundo predominantemente masculino, mulheres foram, sistematicamente, impedidas de fazer parte do universo da pesquisa. Sem jamais ter perdido a esperança, último dos predicados da Caixa de Pandora, a matemática Sophie Germain (1776-1831) lutava e sofria com tais preconceitos, chegando, até mesmo, a apresentar-se com o pseudônimo masculino Monsier Le Blanc.

Adaptado de: FLOOD, Raymond e WILSON, Robin. *Os grandes matemáticos*. São Paulo: M. Books do Brasil, 2013. p.126

Sophie Germain é conhecida por provar, matematicamente, que se  $x, y, z, n$  são inteiros positivos e satisfazem às seguintes condições simultaneamente

- i)  $x, y, z$  são diferentes de 0;
- ii)  $\text{mdc}(x, y) = \text{mdc}(y, z) = \text{mdc}(z, x) = 1$ ;
- iii)  $n$  é um número primo maior que 2;
- iv)  $2n + 1$  é um número primo;
- v)  $x \cdot y \cdot z$  não é múltiplo de  $n$ ,

então  $x^n + y^n \neq z^n$ . Por outro lado, se  $x, y, z, n$  não satisfazem simultaneamente as condições dadas, deve-se checar, por outro método, se  $x^n + y^n \neq z^n$  ou  $x^n + y^n = z^n$ .

Com base no enunciado e nos conhecimentos matemáticos, atribua V (verdadeiro) ou F (falso) às afirmativas a seguir.

- ( )  $1^{11} + 23^{11} = 24^{11}$
- ( )  $3^2 + 4^2 = 5^2$
- ( )  $67^5 + 71^5 \neq 79^5$
- ( )  $\{n \in \mathbb{N} \text{ tal que } n \text{ é um número primo}\} \subset \{n \in \mathbb{N} \text{ tal que } 2n + 1 \text{ é um número primo}\}$
- ( )  $\{n \in \mathbb{N} \text{ tal que } n \text{ é um número primo}\} \cap \{n \in \mathbb{N} \text{ tal que } 2n + 1 \text{ é um número primo}\} \neq \emptyset$

Assinale a alternativa que contém, de cima para baixo, a sequência correta.

- a) V, V, F, V, F.
- b) V, F, F, F, V.
- c) F, V, V, F, V.
- d) F, V, F, V, V.
- e) F, F, V, F, V.

3

A pesquisadora Neiva Guedes desenvolve, desde a década de 1980, um projeto que promove ações de conservação para o aumento da população de araras azuis (*Anodorhynchus hyacinthinus*) no Pantanal. Ao longo do estudo, ficou comprovado que um dos desafios é a conservação da espécie arbórea Manduvi (*Sterculia apetala*), importante no processo de sucessão ecológica e onde as araras constroem seus ninhos.

Com base nos conhecimentos sobre sucessão ecológica, assinale a alternativa correta.

- a) As queimadas descontroladas e o desmatamento desencadeiam o desenvolvimento da sucessão ecológica primária.
- b) Os estágios sucessionais iniciais são caracterizados pela colonização por espécies que apresentam crescimento lento e reprodução tardia.
- c) A diminuição progressiva da biomassa e da diversidade de espécies ocorre durante a sucessão ecológica.
- d) As espécies que colonizam nos estágios sucessionais primários têm como característica a intolerância à luminosidade e ventos intensos.
- e) As espécies que apresentam crescimento rápido são aquelas aptas à colonização nos estágios iniciais da sucessão ecológica.



[www.institutoararaazul.org.br](http://www.institutoararaazul.org.br)

4

As araras azuis, assim como outras espécies de aves, formam casais, constroem e defendem os seus ninhos, exigindo grande investimento energético dos pais durante o período de incubação dos ovos e do crescimento dos filhotes. Com base nos conhecimentos sobre as características reprodutivas das aves, considere as afirmativas a seguir.

- I. A oviparidade evita o aumento de peso da fêmea, pois a maior parte do desenvolvimento embrionário ocorre fora do corpo materno.
- II. O âmnio, o alantoide, o cório e a casca calcária porosa possibilitaram adaptações aos ovos das aves para o desenvolvimento no ambiente terrestre.
- III. O sexo dos filhotes é determinado pela temperatura que os ovos atingem durante o cuidado parental no ninho.
- IV. As fêmeas possuem um par de ovários e ovidutos funcionais, os quais alternam a liberação dos gametas durante o ciclo estral.

Assinale a alternativa correta.

- a) Somente as afirmativas I e II são corretas.
- b) Somente as afirmativas I e IV são corretas.
- c) Somente as afirmativas III e IV são corretas.
- d) Somente as afirmativas I, II e III são corretas.
- e) Somente as afirmativas II, III e IV são corretas.

R A S C U N H O

5

Leia o texto a seguir.

Andrea Araújo, professora doutora da Universidade Federal do Mato Grosso do Sul (UFMS), pesquisou sobre os incêndios no Pantanal em 2020 e afirma que “com a queima descontrolada da vegetação, há redução na quantidade de flores para polinizadores, além de afetar a disponibilidade e a ciclagem de nutrientes”.

Adaptado de: <https://www.comciencia.br/>

Com base nos conhecimentos sobre o bioma Pantanal, considere as afirmativas a seguir.

- I. Além de sua fauna e rica vegetação, destaca-se como uma das áreas contribuintes para a redução do aquecimento global, dada sua capacidade de absorção do gás carbônico.
- II. Possui clima tropical continental, com duas estações climáticas bem definidas: verão quente e chuvoso com precipitações concentradas entre outubro e março, e inverno seco e frio, que ocorre entre abril e setembro.
- III. O aumento dos focos de incêndios está fortemente ligado à atividade econômica, que ainda é concentrada na agropecuária extensiva, com a prática da queima de pastagens naturais para possibilitar a rebrota do capim.
- IV. As queimadas de grande magnitude possuem efeito positivo para a vegetação, pois esta se renova de forma rápida em função da disponibilidade de matéria orgânica gerada pelo fogo.

Assinale a alternativa correta.

- a) Somente as afirmativas I e II são corretas.
- b) Somente as afirmativas I e IV são corretas.
- c) Somente as afirmativas III e IV são corretas.
- d) Somente as afirmativas I, II e III são corretas.
- e) Somente as afirmativas II, III e IV são corretas.

6

Na tabela periódica, os elementos Na e K são metais alcalinos que pertencem à família IA, e F e I são halogênios da família VIIA; todos exercem diferentes funções no organismo humano. O consumo de sal ( $\text{NaCl}$ ) em excesso pode causar maior incidência de pressão alta em mulheres grávidas. Uma das opções de sais para diminuir a quantidade de sódio ingerida é o sal *light* (50% de  $\text{NaCl}$  + 50% de  $\text{KCl}$ ). Tanto o sal *light* quanto o sal de cozinha comum possuem o micronutriente iodo (I), importante para prevenir o bócio, uma alteração na glândula tireoide. Estudos também inferem que a presença de flúor (F) na água potável pode levar a casos de tireoide subativa, especialmente nas mulheres, diminuindo a absorção do iodo pelo organismo.

Em relação aos conhecimentos sobre classificação periódica e estrutura atômica dos elementos Na, K, F e I, considere as afirmativas a seguir.

Dados: Número atômico de Na = 11, K = 19, F = 9, I = 53

- I.  $\text{Na}^+$  e  $\text{K}^+$  possuem configuração isoeletrônica.
- II. Se o número de massa atômica do  $\text{K}^+$  é 39, então o número de prótons, nêutrons e elétrons é de 19, 21 e 20, respectivamente.
- III. Ao representar a configuração eletrônica do átomo de I em ordem de preenchimento energético, atinge-se o subnível 5p.
- IV. Os 3 números quânticos que caracterizam o elétron mais energético do íon flúor ( $\text{F}^-$ ) são  $n = 2$ ,  $\ell = 1$  e  $m_\ell = +1$ .

Assinale a alternativa correta.

- a) Somente as afirmativas I e II são corretas.
- b) Somente as afirmativas I e IV são corretas.
- c) Somente as afirmativas III e IV são corretas.
- d) Somente as afirmativas I, II e III são corretas.
- e) Somente as afirmativas II, III e IV são corretas.

7

Na obra de Moacyr Scliar, “Histórias que os jornais não contam”, aparece, em uma das crônicas, o Rádio Apaixonado. Nela, a ouvinte afirma que o rádio do carro aumentou o volume sozinho até pifar. Em um dos trechos, ele diz que tem sentimentos e emoções e que, em nome destes, vai lhe falar tanto em AM quanto em FM. Em suas últimas palavras, ele suspira e diz para sua dona não brincar com seus sentimentos.

Com base nos conhecimentos sobre ondas e eletromagnetismo, assinale a alternativa correta.

Dado:  $c = 3,00 \times 10^8$  m/s

- a) Supondo que a estação de rádio transmita numa frequência de 60MHz, o período associado será de  $2,00 \times 10^{-8}$  s e o comprimento de onda será de 1,6 m.
- b) As ondas FM e AM são assim denominadas justamente por serem ondas médias, ou seja, são frequências e amplitudes médias.
- c) Quando uma onda de rádio é produzida, os vetores campo elétrico e campo magnético se comportam como ondas longitudinais.
- d) A pressão da radiação gerada por uma onda eletromagnética no Sistema Internacional de unidade é o bar.
- e) As ondas de rádio, assim como as ondas geradas por um aparelho de micro-ondas, são consideradas ondas eletromagnéticas.

8

As olimpíadas são um momento especial para a apresentação de grandes feitos esportivos. Os Jogos Olímpicos do Japão, programados para 2020 e realizados em 2021, foram um marco na igualdade entre homens e mulheres. Com aproximadamente 49% de mulheres entre os participantes, este foi um recorde na história desses jogos. A primeira edição foi realizada no ano de 1896, em Atenas, com participação exclusiva de homens. Na edição de 1900, realizada em Paris, houve a primeira participação das mulheres, com 2,2% das vagas. Para a realização dos jogos de 2024, na mesma cidade, a organização estabeleceu a distribuição paritária das vagas, ou seja, 50% para cada sexo.

Considerando os conhecimentos sociológicos sobre relações entre gênero e esporte, assinale a alternativa correta.

- a) No padrão cultural hegemônico, meninas e moças são socializadas em brincadeiras que despertam mais a agressividade e a competição, dispondo-as frequentemente para desafios, como a prática esportiva, em busca da reafirmação da vaidade feminina.
- b) O esporte, quando genderizado ou generificado, promove atividades físicas com participação igualitária de homens e de mulheres, estimulando preferências, condutas e performances isentas dos marcadores sociais de gênero.
- c) No Brasil, a proporção de mulheres em atividades físicas e esportivas é maior que a dos homens porque elas dispõem de mais tempo livre e estão mais presentes nos contextos de lazer, em virtude da menor participação no mercado de trabalho.
- d) Para efeitos de classificação dos e das competidoras como homem ou como mulher, a organização dos Jogos Olímpicos adota como critério o desempenho médio dos atletas em uma dada modalidade esportiva.
- e) No processo de socialização, incentivos e censuras são distribuídos distintamente para homens e mulheres, afetando os usos dos corpos, como adesão a esportes, bem como as oportunidades e as recompensas pelas conquistas esportivas.

R A S C U N H O



Sobre a participação das mulheres na gestão do poder político e econômico do Estado no mundo contemporâneo, atribua V (verdadeiro) ou F (falso) às afirmativas a seguir.

- ( ) Indira Ghandi realizou um programa de nacionalização dos bancos na Índia e apoiou o movimento que conseguiu a separação da parte leste do país, nomeada de Bangladesh.
- ( ) Margareth Thatcher implantou o neoliberalismo no Reino Unido, privatizando empresas estatais estratégicas, e derrotou os argentinos em guerra pela posse das Ilhas Falkland/Malvinas.
- ( ) Golda Meir, eleita Primeira Ministra de Israel pelo partido socialista, conseguiu sucesso nos acordos de paz com países vizinhos Jordânia, Egito e Síria.
- ( ) Angela Merkel, eleita como Chanceler da Alemanha por partidos de direita, foi reconhecida pela sua política de acolhimento para refugiados diante das sucessivas crises migratórias.
- ( ) Dilma Rousseff, em sua segunda gestão governamental no Brasil, promoveu uma política de estatização de empresas, como a Petrobrás e a Eletrobrás.

Assinale a alternativa que contém, de cima para baixo, a sequência correta.

- a) V, V, F, V, F.
- b) V, F, V, V, F.
- c) V, F, F, V, F.
- d) F, V, V, F, V.
- e) F, V, F, F, V.

Leia o texto a seguir.

Em contraposição tanto aos regimes tirânicos como aos autoritários, a imagem mais adequada de governo e organização totalitários parece-me ser a estrutura da cebola, em cujo centro, em uma espécie de espaço vazio, localiza-se o líder; o que quer que ele faça – integre ele o organismo político como em uma hierarquia autoritária, ou oprima seus súditos como um tirano – ele o faz de dentro, e não de fora ou de cima.

ARENDT, Hannah. *Entre o Passado e o Futuro*. 8. ed. Trad. de Mauro W. Barbosa. São Paulo: Perspectiva, 2016. p. 136.



**Hannah Arendt, filósofa alemã de origem judaica, marcou profundamente a filosofia política contemporânea com suas reflexões sobre os fenômenos totalitários do século XX.**

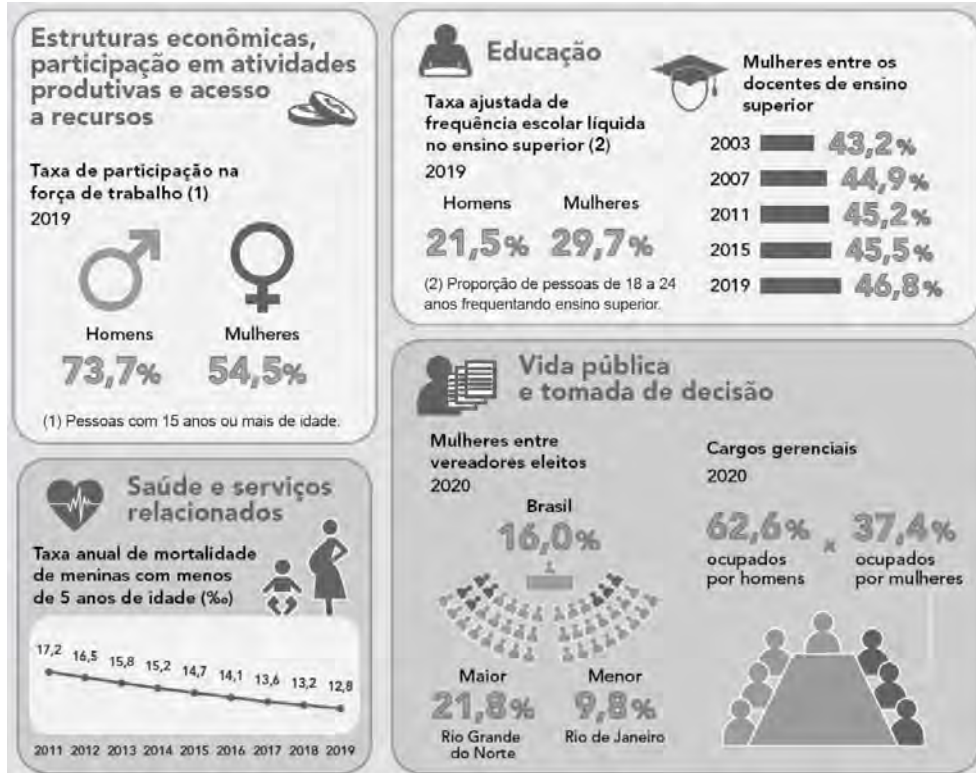
**Com base no texto e nos conhecimentos sobre a compreensão arendtiana do totalitarismo, assinale a alternativa correta.**

- a) A ideologia totalitarista se distingue da tirania e do autoritarismo por se basear em ideias de caráter democrático, como a de partidos políticos.
- b) O totalitarismo possui uma estrutura em que cada nível mantém a fachada de normalidade e respeitabilidade, que disfarça seu caráter antidemocrático.
- c) A propaganda totalitária visa à violência do Estado como na tirania, sem investir no controle das massas via políticas públicas e ideologia.
- d) Os regimes totalitários, assim como as tiranias e o autoritarismo, pautam-se na descrença da onipotência do líder e de verdades factuais.
- e) As tiranias e os regimes totalitários utilizam-se de propaganda ideológica e de programas sociais que garantem a respeitabilidade e igualdade de direitos e deveres.



Em 2020, o Instituto Brasileiro de Geografia e Estatística (IBGE) apresentou a segunda edição do estudo “Estatísticas de gênero: indicadores sociais das mulheres no Brasil”, com informações fundamentais para análise das condições de vida das mulheres no País.

**Infográfico: Estatísticas de gênero: indicadores sociais das mulheres no Brasil**



Adaptado de: <https://www.ibge.gov.br/>

Com base no infográfico, considere as afirmativas a seguir.

- I. Comparando-se os cargos gerenciais ocupados por homens e mulheres, houve uma diferença de 35,2 pontos percentuais em 2020. As mulheres eleitas vereadoras nas câmaras municipais possuem representatividade de 84%.
- II. No ensino superior, em 2019, as mulheres apresentam taxa de frequência maior se comparada aos homens. Em relação às mulheres entre os docentes de ensino superior, nos anos de 2003 a 2019, houve um aumento de 3,6 pontos percentuais.
- III. Entre 2011 e 2019, a taxa anual de mortalidade de meninas com menos de 5 anos de idade foi reduzida em 4,4 pontos percentuais, indicando melhoria nas condições de saúde na primeira infância.
- IV. Embora a população feminina com idade igual ou superior a 15 anos seja maior que a masculina, a taxa de participação das mulheres na força de trabalho é de 19,2 pontos percentuais menor que a dos homens, mostrando que estes estão mais inseridos no mercado de trabalho.

Assinale a alternativa correta.

- a) Somente as afirmativas I e II são corretas.
- b) Somente as afirmativas I e IV são corretas.
- c) Somente as afirmativas III e IV são corretas.
- d) Somente as afirmativas I, II e III são corretas.
- e) Somente as afirmativas II, III e IV são corretas.

Leia o texto a seguir e responda às questões 14 e 15.

**Aproximadamente uma em cada quatro mulheres acima de 16 anos foi vítima de algum tipo de violência na pandemia no Brasil**

07/06/2021 08h00

Uma pesquisa do Instituto Datafolha, encomendada pelo Fórum Brasileiro de Segurança Pública (FBSP) concluiu que 24,4% das mulheres acima de 16 anos afirmam ter sofrido algum tipo de violência, seja física, psicológica ou sexual, no último ano no Brasil durante a pandemia da Covid-19.

Ainda de acordo com o estudo, estas 24,4% de mulheres representam uma população de 17 milhões de vítimas. Como referência, existem 100 milhões de mulheres de todas as idades em território brasileiro.

Na comparação com os dados da última pesquisa (2019), houve aumento do número de agressões dentro de casa, que passou de 42% para 48,8%; cresceu a participação de companheiros, namorados e ex-parceiros nas agressões; e diminuíram as agressões na rua, que passaram de 29% para 19%.

#### Comentários dos leitores:

**Leitor 1** há 2 meses

Esse dado de 1 a cada 4 mulheres não está certo. Não vou nem argumentar porque não tenho provas, mas tenho quase certeza de que está errado. Palhaçada isso!

**Leitor 2** há 2 meses

Esse dado é falso porque isso significaria que a cada quatro conhecidas suas uma teria sido agredida. Você conhece alguma agredida, [REDACTED]

**Leitor 3** há 2 meses

Parece suspeito que mais de 25 milhões de mulheres tenham sido agredidas. Esse número só pode estar inflado.

adaptado de: //g1.globo.com/

R A S C U N H O

No universo virtual, é comum quem diga: “Não leia os comentários! Não leia os comentários! Não leia os comentários!” – uma vez que parecem males saídos da Caixa de Pandora de tão violentos que são. Entretanto, utilizando a Ciência como guia, pode-se navegar de modo crítico e embasado pelas afirmações que são feitas nestas seções.

Com base no texto e nos conhecimentos matemáticos, considere as afirmativas a seguir.

- I. A probabilidade de se escolher, ao acaso, dentre as mulheres de todas as idades em território brasileiro, uma vítima representada pela pesquisa é de 17%.
- II. Ao noticiar que uma em cada quatro mulheres acima de 16 anos foi vítima de algum tipo de violência durante a pandemia, infere-se que todo brasileiro conhece, a cada quatro mulheres de seu entorno, uma que tenha sofrido violência nas condições pesquisadas.
- III. A reportagem noticia que 24,4% das mulheres do segmento pesquisado representam 17 milhões de vítimas, do que se conclui que o estudo está equivocado, pois este percentual representa 24,4 milhões de mulheres.
- IV. A autora aproximou 24,4% por 25% ao utilizar a expressão “uma em cada quatro mulheres”. Caso escolhesse aproximar os mesmos 24,4% por 24%, escreveria “seis em cada 25 mulheres”.

Assinale a alternativa correta.

- a) Somente as afirmativas I e II são corretas.
- b) Somente as afirmativas I e IV são corretas.
- c) Somente as afirmativas III e IV são corretas.
- d) Somente as afirmativas I, II e III são corretas.
- e) Somente as afirmativas II, III e IV são corretas.

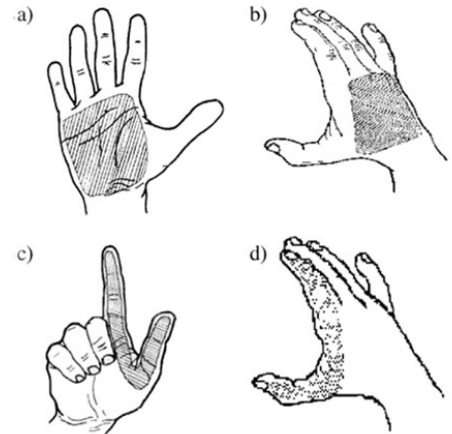
Com base no texto e nos conhecimentos sobre a atuação dos movimentos feministas de mulheres, no Brasil, em relação à violência contra a mulher, assinale a alternativa correta.

- a) Os movimentos de mulheres, ao promover a campanha “Quem Ama Não Mata”, contribuíram para a recusa das teses jurídicas de crime passional nos casos de violência contra as mulheres.
- b) A redução da violência contra a mulher no espaço público, no contexto da pesquisa noticiada, deve-se ao fortalecimento das políticas de enfrentamento à violência contra a mulher no período.
- c) As feministas, com o lema “O Pessoal é Político”, centralizam sua luta nas reivindicações por direitos políticos, assegurando maior participação das mulheres nos partidos e em cargos da administração pública.
- d) Para os movimentos feministas, o combate ao alcoolismo e a outras drogas lícitas e ilícitas entre homens é uma prioridade na Política Nacional de Enfrentamento à Violência contra a Mulher.
- e) Com o lema “Em Briga de Marido e Mulher, Não se Mete a Colher”, os movimentos de mulheres reivindicam afastamento das políticas punitivistas da segurança pública nos casos de violência doméstica.

Em 2020, durante a pandemia, três mulheres foram assassinadas por dia no Brasil por sua condição de gênero e mais da metade das vítimas foram mortas em casa. É isso que aponta o levantamento do Anuário Brasileiro de Segurança Pública.

Cerca de 50% das mortes foram ocasionadas por armas de fogo sendo a maioria das vítimas mulheres negras. A identificação do autor do disparo é realizada pela polícia por meio da determinação dos elementos chumbo, bário e antimônio expelidos no momento do tiro e que podem ficar retidos nas mãos. A figura exhibe as regiões da mão em que as coletas são realizadas, sendo a Palmar e a Dorsal onde mais se concentram os metais.

O procedimento de coleta é feito com hastes de algodão umedecidos com uma solução de EDTA (ácido etilenodiamino tetra-acético) esfregando a região da mão por 1 minuto. Posteriormente, a haste é inserida num tubo de vidro com capacidade de 15,0 mL e, então, são adicionados 2,0 mL de solução de  $\text{HNO}_3$  10% (v/v). O tubo é submetido ao aquecimento ( $80^\circ\text{C}$ ) por 1 hora e, finalmente, a haste é retirada do tubo e, a solução, diluída para 10,0 mL com água.



Regiões da mão de atiradores submetidas à coleta: a) Palma; b) Dorso; c) Palmar; d) Dorsal. Extraído de Quím. Nova, Vol. 27, No. 3, 409-413, 2004.

Considerando que as concentrações de chumbo, bário e antimônio determinadas após o procedimento de coleta da amostra Dorsal foram, respectivamente,  $500 \times 10^{-6} \text{ g L}^{-1}$ ,  $80 \times 10^{-6} \text{ g L}^{-1}$  e  $30 \times 10^{-6} \text{ g L}^{-1}$ , assinale a alternativa que apresenta a quantidade correta e aproximada do número total de mols desses elementos nesta região.

Dados: Massas molar de: Pb =  $207,2 \text{ g mol}^{-1}$ ; Ba =  $137,3 \text{ g mol}^{-1}$ ; Sb =  $121,8 \text{ g mol}^{-1}$

- a)  $2,4 \times 10^{-6}$
- b)  $3,2 \times 10^{-8}$
- c)  $5,8 \times 10^{-9}$
- d)  $6,1 \times 10^{-5}$
- e)  $10,6 \times 10^{-4}$

Nitís Jacon, ex-funcionária da Universidade Estadual de Londrina, foi cofundadora e diretora do Festival Internacional de Londrina (1968), reconhecido patrimônio da cidade e do teatro brasileiro. Esse evento, bem como os festivais de música e dança, enriqueceram cultural e economicamente a região norte-paranaense.

Sobre o processo histórico da dinâmica econômico-social de uma região, nos contextos nacional e internacional, articulados com os seus recursos culturais, históricos e geográficos, assinale a alternativa correta.

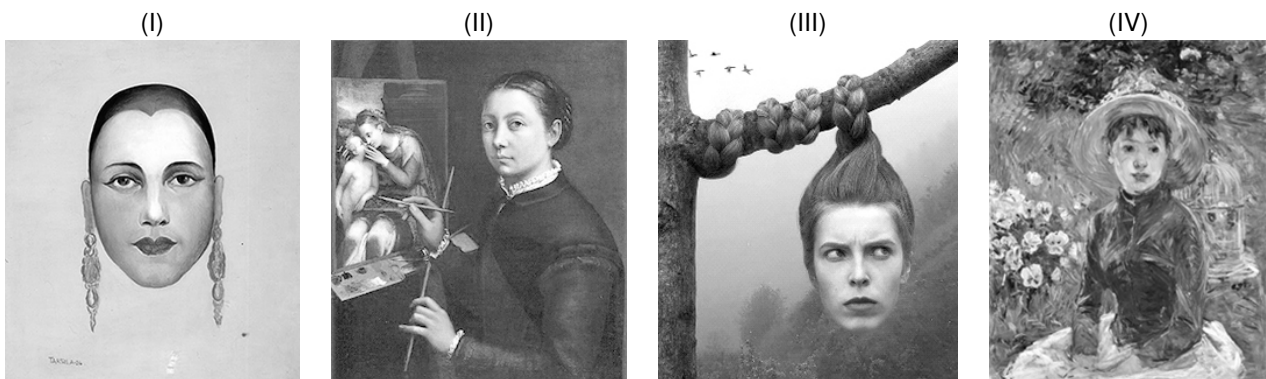
- a) O teatro de Arena, fundado no Brasil em 1968, expressava, em suas criações artísticas, um teor ideológico conservador e de manutenção da ordem socioeconômica vigente.
- b) A história da dança clássica no Brasil é marcada pela atuação de Angel e Klauss Vianna, trazidos da Europa, em 1995, por Fernando Henrique Cardoso, com o amparo da Lei Rouanet.
- c) Os festivais citados foram amparados, economicamente, pelos donos das empresas extrativistas de minérios instaladas no Norte do Paraná, localizado no Segundo Planalto.
- d) Os festivais de música, nos anos de 1960, transmitidos pela TV Record, traduziram o comportamento social contestador da juventude, com letras de canções que abordavam o amor e a exploração do trabalho.
- e) As artes foram valorizadas pelo atual governo do Paraná que, ao reconhecer suas importâncias, ampliou a sua carga horária como disciplina nas mudanças da matriz curricular do novo ensino médio.

**Leia o texto a seguir.**

Na história existiram muitas mulheres artistas, mas poucas foram reconhecidas, reforçando a importância do pensamento de Ana Mae Barbosa sobre reescrever a história da Arte que eliminou parte dos seres humanos deste planeta, a metade feminina.

Adaptado de: BARBOSA, Ana Mae. *Mulheres não devem ficar em silêncio: arte, design, educação*. São Paulo: Cortez, 2019, p. 430.

**Com base no texto e nos conhecimentos sobre a história das artes visuais, relacione as imagens a seguir, produzidas por artistas mulheres, com os períodos artísticos.**



- ( A ) Nas imagens renascentistas, reconhecem-se dados técnicos, como a perspectiva e o jogo entre o claro e o escuro, numa representação que simula a realidade a partir de grandes temas.
- ( B ) O impressionismo, ao perceber o caráter dinâmico da luz, rompeu com o realismo acadêmico, desvalorizando os contornos rígidos e enfatizando a cor, as tonalidades e as pinceladas.
- ( C ) O modernismo brasileiro negou os padrões da arte acadêmica, buscando soluções para lidar de modo não convencional com as formas clássicas, entre as quais, o retrato.
- ( D ) Na arte contemporânea, dispõe-se de grande diversidade de recursos materiais por meio dos quais é possível alterar os modos de conceber a realidade, multiplicando as percepções cotidianas.

**Assinale a alternativa que contém a associação correta.**

- a) I-A, II-C, III-B, IV-D.
- b) I-C, II-A, III-D, IV-B.
- c) I-C, II-A, III-B, IV-D.
- d) I-C, II-B, III-D, IV-A.
- e) I-D, II-A, III-C, IV-B.

R A S C U N H O

A charge ao lado aborda o cotidiano da população brasileira em situação de vulnerabilidade e, também, os aumentos constantes do preço da carne bovina que têm relação com o aumento do dólar, por ser uma *commodity*.

Sabe-se que a demanda global por carne tem impulsionado o desmatamento no Brasil em áreas da região amazônica para a criação de gado de corte.

Com base no texto, nas causas ambientais provocadas pelo desmatamento e nos conhecimentos sobre ligações químicas, assinale a alternativa correta.



www.plataformaredigir.com.br/

- A criação de bovinos nas áreas desmatadas aumenta a quantidade de  $\text{CH}_4$  na atmosfera, um dos gases do efeito estufa, uma molécula apolar que possui geometria tetraédrica.
- O desmatamento reduz a quantidade de  $\text{CO}_2$  na atmosfera, um dos gases do efeito estufa, uma molécula polar que possui geometria angular.
- As queimadas causam muitos malefícios à atmosfera, pois nestas ocorre combustão completa, formando gases  $\text{N}_2$  e  $\text{O}_2$ , que são moléculas polares.
- As moléculas gasosas  $\text{N}_2$  e  $\text{O}_2$  apresentam geometria angular, são polares, formam ligações simples e, portanto, são responsáveis pelo efeito estufa, uma vez que absorvem o calor irradiado pela Terra.
- A criação de bovinos, após o desmatamento, reduz a quantidade de moléculas de  $\text{CO}_2$  na atmosfera, que são substâncias químicas formadas com carbono  $\text{sp}^3$ .

Leia o texto a seguir.

Num lugar escolhido da biblioteca do mosteiro [de Ulm] ergue-se uma magnífica escultura barroca. É figura dupla da história. Na frente, Cronos, o deus alado. É um ancião com a fronte cingida; a mão esquerda segura um imenso livro do qual a direita tenta arrancar uma folha. Atrás, e em desaprumo, a própria história. O olhar é sério e perscrutador; um pé derruba uma cornucópia de onde escorre uma chuva de ouro e prata, sinal de instabilidade; a mão esquerda detém o gesto do deus, enquanto a direita exhibe os instrumentos da história: o livro, o tinteiro e o estilo.

RICOEUR, P. *A memória, a história, o esquecimento*. Campinas: Ed. UNICAMP, 2007, p. 67.

Segundo a mitologia grega, Clio, a musa da história, é filha de Zeus e de Mnemósine, a memória.

Sobre memória e história, atribua V (verdadeiro) ou F (falso) às afirmativas a seguir.

- A memória é a recordação das coisas que ficaram no passado, desvinculada do presente e da experiência histórica.
- A história é a forma de conhecimento que investiga aquilo que os seres humanos construíram no tempo e no espaço; neste sentido, ela é materialista.
- A memória é mais verdadeira que a história, porque se relaciona com a experiência vivida pelo indivíduo, e a experiência é mais fidedigna que a representação.
- A memória coletiva é aquela que, compartilhada por um grupo, substitui a história devido ao conceito de experiência.
- A história utiliza-se dos veículos de memória para garantir a objetividade necessária a toda forma de conhecimento.

Assinale a alternativa que contém, de cima para baixo, a sequência correta.

- a) V, V, F, F, V.      b) V, V, V, F, F.      c) F, V, F, F, V.      d) F, F, V, V, F.      e) F, F, F, V, V.

21

Leia o texto a seguir.

Houve sempre, entre os homens, um esforço pouco nobre para desacreditar as Sereias, acusando-as simplesmente de mentirosas quando cantavam, enganadoras quando suspiravam, fictícias quando eram tocadas; [...] Ulisses as venceu, mas de que maneira? Ulisses, a teimosia e a prudência de Ulisses, a perfídia que lhe permitiu gozar do espetáculo das Sereias sem correr risco e sem aceitar as consequências, aquele gozo covarde, medíocre, tranquilo e comedido, [...] aquela covardia feliz e segura [...]. Vencidas as Sereias, pelo poder da técnica, que pretenderá jogar sem perigo com as potências irrealis (inspiradas), Ulisses não saiu porém ileso.

BLANCHOT, Maurice. *O livro por vir*. Trad. Leyla Perrone-Moisés. São Paulo: Martins Fontes, 2005. p. 05-06.

Com base no texto de Blanchot e na obra *A Dialética do Esclarecimento*, de Adorno e Horkheimer, que apresentam interpretações do encontro entre Ulisses e as Sereias, e tendo por referência os conhecimentos sobre os conceitos de esclarecimento, razão instrumental e a relação humano-natureza, considere as afirmativas a seguir.

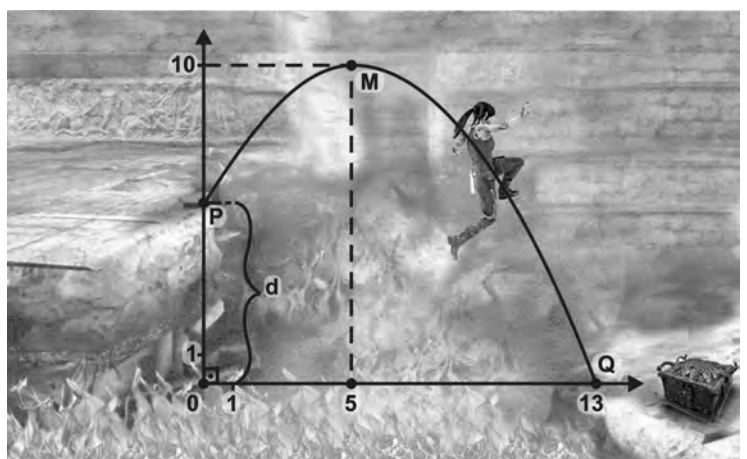
- I. O controle dos efeitos encantatórios do canto das Sereias resulta de uma ação instrumental sobre a natureza.
- II. A astúcia é o recurso utilizado por Ulisses para sair vencedor das aventuras, por meio do qual ele se perde para se conservar.
- III. O episódio das Sereias mostra a separação originária entre o mito, marcado pela irracionalidade, e o trabalho racional.
- IV. Ulisses e as Sereias são evocados como símbolos das relações simétricas de poder entre homens e mulheres.

Assinale a alternativa correta.

- a) Somente as afirmativas I e II são corretas.
- b) Somente as afirmativas I e IV são corretas.
- c) Somente as afirmativas III e IV são corretas.
- d) Somente as afirmativas I, II e III são corretas.
- e) Somente as afirmativas II, III e IV são corretas.

22

Lara Croft – a famosa personagem feminina da indústria dos *games* – é uma arqueóloga que explora tumbas, templos e campos. Em uma de suas missões, para abrir a Caixa de Pandora, realiza um salto entre dois rochedos, com desnível  $d$ , separados por um poço em chamas. Ao chegar do outro lado, observa que a Caixa de Pandora está protegida por um encantamento que somente cessa ao se conhecer o valor de  $d$ . Para ajudá-la, saiba que o salto coincide com um trecho de parábola, no plano cartesiano, que passa por três pontos:  $P = (0, d)$ ,  $M = (5, 10)$  e  $Q = (13, 0)$ , onde  $P$  marca o início do salto,  $M$  é o vértice da parábola, e  $Q$  delimita o final do trecho, conforme a figura.



Com base no texto e na figura, assinale a alternativa que apresenta, corretamente, o valor do desnível  $d$ .

- a)  $\frac{191}{32}$
- b)  $\frac{192}{32}$
- c)  $\frac{193}{32}$
- d)  $\frac{194}{32}$
- e)  $\frac{195}{32}$

23

Lara Croft é uma personagem bastante popular na cultura contemporânea. Na indústria dos *games*, assim como no universo da propaganda, circulam significados e representações sobre diferentes aspectos do mundo social. Entre eles, os corpos femininos cuja objetificação é uma estratégia comunicacional muito frequente.

Com base nos conhecimentos da crítica sociológica sobre a representação dos corpos na propaganda, considere as afirmativas a seguir.

- I. As experiências corporais são constitutivas da formação das identidades e, quando retratadas pela propaganda de forma homogênea ou estereotipada, podem contribuir para os fenômenos de invisibilizar certos grupos ou gerar e reforçar preconceitos.
- II. O conceito de indústria cultural, concebido pelos filósofos que estudaram as propagandas e as imagens midiáticas características do capitalismo, refere-se às estratégias de objetificação e representação do corpo feminino, presentes na indústria dos *games*.
- III. O corpo feminino é retratado nas propagandas de *games* e nos produtos de beleza, de modo que seus atributos naturais — perfeição, harmonia e sensualidade — sejam destacados, a fim de garantir às mulheres o reconhecimento social e a valorização, pelas quais lutam os movimentos de mulheres.
- IV. Utilizar corpos femininos elegantes, brancos, esbeltos, “perfeitos” em propagandas, é uma forma de associar ao produto atributos subjetivos, fazendo com que os consumidores se identifiquem com os “benefícios” do produto, estimulando e facilitando o consumo.

Assinale a alternativa correta.

- a) Somente as afirmativas I e II são corretas.
- b) Somente as afirmativas I e IV são corretas.
- c) Somente as afirmativas III e IV são corretas.
- d) Somente as afirmativas I, II e III são corretas.
- e) Somente as afirmativas II, III e IV são corretas.

24

Dança, Música, Teatro e Artes Visuais são linguagens artísticas presentes em diferentes civilizações e culturas. No Brasil, inúmeras mulheres têm se destacado nessas manifestações.

Com base nos conhecimentos sobre os elementos estruturais de cada uma das linguagens e na participação feminina, considere as afirmativas a seguir.

- I. O teatro brasileiro comemorou, em 2021, o centenário da sua grande dama, Cacilda Becker. Em suas atuações, envolveu e integrou elementos fundamentais da linguagem teatral: atriz/ator, público e texto.
- II. Tomie Ohtake transitou pela pintura figurativa e desembocou no abstracionismo, utilizando elementos como timbre, altura e duração. Na década de 1960, trabalhou com um número reduzido de cores explorando a transparência.
- III. Quarteto em Cy é um grupo vocal feminino surgido na década de 1960, originalmente formado pelas irmãs que vieram da Bahia para o Rio de Janeiro: Cyva, Cynara, Cylene e Cybele, que ficou famoso pelos *happenings*, caracterizados pela perspectiva e textura, simultaneamente.
- IV. Estreou em Londrina, em 2019, o espetáculo “Estou sem Silêncio” no qual as mulheres da *Quasar Cia. de Dança* (Goiânia) enfrentam o medo e as ameaças. O universo íntimo feminino foi basilar para a composição dos movimentos, considerando noções como tempo e espaço.

Assinale a alternativa correta.

- a) Somente as afirmativas I e II são corretas.
- b) Somente as afirmativas I e IV são corretas.
- c) Somente as afirmativas III e IV são corretas.
- d) Somente as afirmativas I, II e III são corretas.
- e) Somente as afirmativas II, III e IV são corretas.



**Leia o texto a seguir.**

Há um busto de Marianne em cada prefeitura da França. Nas últimas décadas, as esculturas passaram a ser inspiradas em atrizes ou cantoras famosas, como Brigitte Bardot ou Catherine Deneuve. A última Marianne do século XX foi Laetitia Casta. A alegoria da República aparece também em moedas de euros fabricadas na França.

O fotógrafo, diretor e ilustrador Olivier Ciappa alegou que, se vivesse hoje, Marianne seria uma Femen. Num artigo para a versão francesa do Huffington Post, ele lembrou que Inna Shevchenko, uma das lideranças do grupamento feminista, havia acabado de receber asilo político na França e disse que o feminismo é parte integrante dos valores da República. “Marianne andava de seios descobertos nos tempos da revolução”, escreveu. “Por que não homenagear essa fabulosa Femen?”

Adaptado de: //piaui.folha.uol.com.br



DELACROIX, A liberdade guiando o povo, Museu do Louvre

**Marianne, a alegoria da Liberdade e da República para os franceses, é representada como mulher forte, guerreira, audaciosa e detentora de sua vontade.**

**Sobre a representação da figura de Marianne e dos ideais da Revolução Francesa, considere as afirmativas a seguir.**



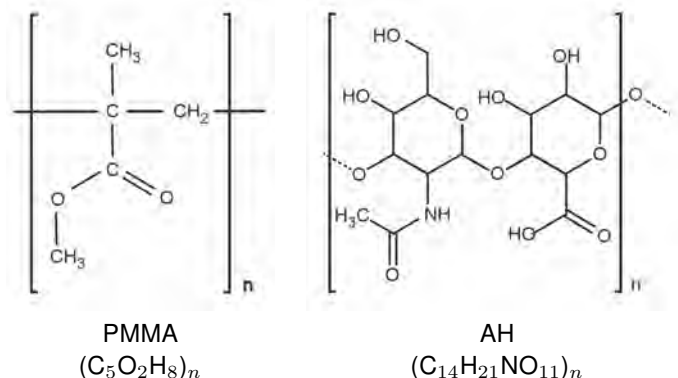
//coinweek.com

- I. Expressam valores da Revolução Francesa, como Liberdade, Igualdade e Fraternidade, e, por extensão, das formas de poder democráticas.
- II. Indicam formas de agir conservadoras que restringiam a participação feminina na representação da maternidade.
- III. Fundamentam as negociações entre os revolucionários franceses e a hierarquia católica para a adoção dos símbolos marianos na vida laica.
- IV. Evidenciam a representação da República Francesa, que endossa os ideais revolucionários de 1789, tidos como permanentes.

**Assinale a alternativa correta.**

- a) Somente as afirmativas I e II são corretas.
- b) Somente as afirmativas I e IV são corretas.
- c) Somente as afirmativas III e IV são corretas.
- d) Somente as afirmativas I, II e III são corretas.
- e) Somente as afirmativas II, III e IV são corretas.

Atualmente a substância polimetilmetacrilato (PMMA), um polímero sintético, tem chamado a atenção devido a graves sequelas deixadas em pacientes, na maioria mulheres, após procedimentos estéticos. O PMMA não é absorvido pelo corpo e, quando utilizado inadequadamente, pode causar deformações, inflamações, necrose e até a morte. Em contrapartida, o ácido hialurônico (AH) é a substância biocompatível mais indicada para procedimentos de preenchimento de tecidos. Ainda assim, o PMMA continua a ser utilizado pelo seu baixo custo.



**Com base nas estruturas moleculares das substâncias PMMA e AH, assinale a alternativa correta.**

- a) O PMMA apresenta maior caráter polar que o AH.
- b) O AH possui, em sua cadeia polimérica, a função orgânica amina.
- c) O PMMA e o AH são considerados substâncias simples.
- d) No PMMA, a ligação química C – C entre carbono e grupamento éster é covalente.
- e) O Nitrogênio é o elemento mais eletronegativo no monômero do AH.

Leia o texto a seguir.

Zeus encarregou Hefesto e Atena de criar Pandora, primeira mulher a viver com os homens na Terra. Pandora recebeu qualidades como graça, beleza e inteligência. Antes de ser enviada à Terra, Zeus entregou-lhe uma caixa com a recomendação de que esta não deveria ser aberta. Nela continham todos os infinitos males do mundo: a guerra, o ódio, a inveja. Além da Esperança – único dom presente na Caixa. Pandora não conseguiu resistir à curiosidade e, abrindo a caixa, libertou todas as mazelas. Arrependida, tornou a fechá-la, mantendo presa somente a esperança.

Adaptado de: [www.todamateria.com.br/](http://www.todamateria.com.br/)

Considere que a Caixa de Pandora tenha volume  $C > \frac{1}{2}$ . Admita que a Esperança possua volume  $V_0$ . Além disso, ao abrir a Caixa, Pandora observa que os males saem um por vez, conforme uma sequência infinita, de modo que cada  $n$ -ésimo mal possua um volume  $V_n$  associado, com  $n \in \{1, 2, 3, \dots\}$ . Admita que  $V_1 = \frac{1}{4}$  e que  $V_{n+1} = \frac{V_n}{2}$ , para todo  $n \geq 1$ . Embora mitológica, a Caixa de Pandora obedece a um princípio básico: a soma dos volumes  $V_0, V_1, V_2, \dots, V_n, \dots$  de todos os seus elementos é menor ou igual a  $C$ . Sobre  $V_0, V_1, V_2, \dots, V_n, \dots$  atribua V (verdadeiro) ou F (falso) para as afirmativas a seguir.

- ( )  $V_0 \leq C - \frac{1}{2}$
- ( )  $V_1, V_2, \dots$  é uma progressão aritmética de razão  $\frac{1}{4}$
- ( )  $V_n = \frac{n}{4}$  para todo  $n \geq 1$
- ( ) Existe uma bijeção entre os conjuntos  $\{1, 2, \dots, n, \dots\}$  e  $\{V_1, V_2, \dots, V_n, \dots\}$
- ( )  $V_{n+1} < V_n$  para todo  $n \geq 1$

Assinale a alternativa que contém, de cima para baixo, a sequência correta.

- a) V, V, F, F, V.                                      c) V, F, F, V, V.                                      e) F, V, V, V, F.
- b) V, F, V, F, V.                                      d) F, V, F, V, F.

Leia o texto a seguir.

Como um elemento constitutivo das relações sociais baseadas nas diferenças percebidas, o gênero implica [...] os símbolos culturalmente disponíveis que evocam representações simbólicas (e com frequência contraditórias) - Eva e Maria como símbolos da mulher, por exemplo, na tradição cristã ocidental - mas, também mitos de luz e escuridão, purificação e poluição, inocência e corrupção.

SCOTT, Joan. Gênero: uma categoria útil de análise histórica. *Educação e Realidade*, Porto Alegre, 20(2), p.71-99, jul/dez.1995, p. 86.

**Pandora é um mito que carrega consigo representações simbólicas da mulher e do universo feminino. Com base nos conhecimentos socioantropológicos sobre símbolos e representações sociais, assinale a alternativa correta.**

- a) Para o interacionismo simbólico, as representações culturais dos papéis masculinos e femininos são universais porque correspondem à função de promover a cooperação na família nuclear.
- b) Para o culturalismo, a capacidade de criação de símbolos é uma característica que equipara os seres humanos a outros animais, o que se comprova pela presença das diferenças sexuais nesses dois domínios.
- c) Para o estruturalismo, o feminino como representação de poluição e desgraças sociais decorre de simbologias produzidas pelas sociedades matriarcais, as quais deram origem à formação da propriedade privada.
- d) Para o funcionalismo, as representações sociais são expressões da consciência coletiva e esta tem como função orientar as consciências individuais com vistas à produção da coesão social.
- e) Para o evolucionismo, a relação das mulheres com a natureza nas sociedades tradicionais criou, na sociedade moderna, os símbolos de mulheres autônomas, poderosas e socialmente respeitadas.

**Leia o texto a seguir.**

Teremos ganho muito a favor da ciência estética se chegarmos não apenas à inteligência lógica mas à certeza imediata da intuição [*Anschauung*] de que o contínuo desenvolvimento da arte está ligado à duplicidade do apolíneo e do dionisíaco, da mesma maneira como a procriação depende da dualidade dos sexos, em que a luta é incessante e onde intervêm periódicas reconciliações.

NIETZSCHE, Friedrich Wilhelm. *O nascimento da tragédia, ou Helenismo e pessimismo*. Trad. J. Guinsburg. São Paulo: Companhia das Letras, 1992. p. 27.

**A compreensão do processo de criação a partir da analogia com a procriação, da valorização da intuição e da crítica ao conceito renovou profundamente a estética filosófica.**

**A respeito da teoria nietzscheana da criação, manifesta na sua interpretação do apolíneo e do dionisíaco, assinale a alternativa correta.**

- O dionisíaco, elogiado por Nietzsche como símbolo de um acordo superior entre o humano e a natureza, tem como marca característica a dissolução do humano.
- O apolíneo representa o âmbito da dissolução das formas, da embriaguez; enquanto o dionisíaco diz respeito ao âmbito figurativo do sonho.
- O procedimento dialético socrático, discutido por Nietzsche, mantém a tensão característica da tragédia, sendo a lógica uma criação resultante do equilíbrio entre a forma e o informe.
- A cultura da ópera representa o renascimento da tragédia, pois reconstitui os vínculos entre arte, religião e sociedade a partir da oposição entre o apolíneo e o dionisíaco.
- A relação entre o apolíneo e o dionisíaco permite pensar a criação a partir de elementos negligenciados pela filosofia, como o corpo, as pulsões e o feminino.

**Analise as imagens, leia o texto a seguir e responda às questões 30 e 31.**

//dasartes.com.br



//aventurasnahistoria.uol.com.br

“Diva” (2020), da artista visual Juliana Notari, é uma instalação escultórica em concreto pintada em uma resina de vermelho ardente, medindo 33 metros de comprimento, 16 metros de largura e 6 metros de profundidade colocada na encosta de uma colina suave que torna a obra visível a grandes distâncias. “Diva” [...] está em consonância com obras que marcaram as grandes polêmicas dos últimos séculos. [...] Estamos pensando em “A Origem do Mundo”, a famosa pintura de Gustave Courbet de 1866 [...] exibida no Musée d’Orsay desde 1995, que mostra explicita e frontalmente o ventre e a virilha de uma mulher nua deitada em sua cama.

Adaptado de: //dasartes.com.br

30

**Observando a obra “Diva”, pode-se fazer uma analogia com um tipo de erosão conhecida como voçoroca. Com base nos conhecimentos sobre este tipo de processo erosivo, assinale a alternativa correta.**

- a) Sua evolução ocorre de forma lenta, pois está diretamente relacionada ao escoamento superficial difuso.
- b) Para recuperação ambientalmente adequada da área degradada, devem ser depositados na voçoroca restos de construção civil e matéria orgânica.
- c) Sua ocorrência é mais frequente em formações sedimentares arenosas e está ligada a mudanças ambientais induzidas pelas atividades humanas.
- d) Sua gênese está ligada a terrenos com baixas declividades e a áreas com a presença de vegetação herbácea.
- e) Trata-se de uma erosão do tipo laminar, que possui, como principal característica, o fluxo difuso subsuperficial.

31

**A arte contemporânea, muitas vezes, estabelece relação com obras de outros períodos.**

**Com base no texto, na imagem da instalação escultórica e nos conhecimentos sobre história da arte e suas relações, assinale a alternativa correta.**

- a) A arte constitui um campo de múltiplas relações com seu tempo, que perpassam o humano e cujos temas são retomados ao longo da história.
- b) As obras de arte contemporânea, com suas amplas possibilidades técnicas e matéricas, rompem com as questões abordadas pelas obras da tradição artística.
- c) Ao longo da história da arte, nota-se a manutenção de padrões estéticos que derivam das mesmas técnicas, sendo este o ponto de relação entre a produção do passado e a contemporânea.
- d) A relação técnica entre a arte contemporânea e a pintura do século XIX define as correspondências entre movimentos artísticos ao longo do tempo.
- e) Na contemporaneidade, é possível reconhecer grupos específicos de materiais com os quais se descartam os temas da tradição artística.

32

**Ao longo da vida, o corpo humano passa por diversas transformações com as suas respectivas fases. Uma delas, também por consequência da ação de hormônios, é a puberdade feminina.**

**Com base nos conhecimentos sobre os principais hormônios reprodutivos e sua ação no organismo feminino, considere as afirmativas a seguir.**

- I. O hormônio estimulante do folículo (FSH) é produzido pelo ovário e tem por função estimular a descamação do útero, culminando na menstruação.
- II. O hormônio luteinizante (LH) é produzido pela hipófise e tem por funções estimular a ovulação e desenvolver o corpo-lúteo.
- III. O hormônio estrógeno é produzido, principalmente, pelas células dos folículos ovarianos em desenvolvimento e tem por função preparar o útero para a gravidez.
- IV. O hormônio progesterona é produzido pelo corpo-lúteo e tem por função, juntamente com o estrógeno, atuar na preparação da parede uterina para receber o embrião.

**Assinale a alternativa correta.**

- a) Somente as afirmativas I e II são corretas.
- b) Somente as afirmativas I e IV são corretas.
- c) Somente as afirmativas III e IV são corretas.
- d) Somente as afirmativas I, II e III são corretas.
- e) Somente as afirmativas II, III e IV são corretas.

**Leia o texto a seguir.**

Em vários momentos, o sangue é visto como impuro ou até mesmo venenoso. Tabus relativos à menstruação podem ser encontrados na Bíblia e no Alcorão destacando a “impureza” não só da mulher, mas de tudo aquilo que ela toca ou usa. Até o final da década de 1950, o meio médico insistia numa velha crença europeia de que o útero produzia uma substância tóxica chamada menotoxina.

Adaptado de: [www.uol.com.br/](http://www.uol.com.br/).

**Com base nos conhecimentos sobre diversidade cultural e *status* das mulheres em vista da condição de pessoas que menstruam, considere as afirmativas a seguir.**

- I. Estigmas e tabus da menstruação, em que um processo natural é tido como algo vergonhoso, contribuem para reduzir a misoginia e os impactos econômico e ambiental.**
- II. O sangue menstrual, tido como agente poluidor, possuidor de poderes mágicos, geralmente maléficos, faz parte das construções reforçadas no recente movimento sobre pobreza menstrual.**
- III. Em algumas sociedades tradicionais, a menarca representa um importante evento que marca a transição para a vida adulta, a partir da capacidade reprodutiva do corpo feminino.**
- IV. Mudanças culturais que criaram interdições ao tema da menstruação corresponderam à perda de autonomia das mulheres, com aumento dos controles sociais sobre seus corpos.**

**Assinale a alternativa correta.**

- a) Somente as afirmativas I e II são corretas.
- b) Somente as afirmativas I e IV são corretas.
- c) Somente as afirmativas III e IV são corretas.
- d) Somente as afirmativas I, II e III são corretas.
- e) Somente as afirmativas II, III e IV são corretas.

**A ovulogênese se inicia na fase intrauterina, com a formação dos gametas femininos. Para que ocorra esta formação, são necessários eventos em que ora acontece a mitose, ora a meiose.**

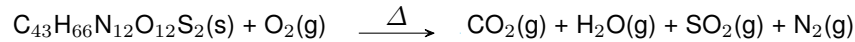
**Com base nos conhecimentos sobre a ovulogênese e a fecundação, atribua V (verdadeiro) ou F (falso) às afirmativas a seguir.**

- ( ) **A fecundação ou fertilização é o resultado da fusão entre o óvulo de fase I e o espermatozoide de fase II, com formação de um ovócito diploide.**
- ( ) **A penetração do espermatozoide induz o gameta feminino, estacionado em fase de ovócito II, a completar a segunda divisão meiótica, formando o óvulo propriamente dito.**
- ( ) **Durante a penetração do espermatozoide no ovócito I, os cromossomos masculino e feminino sofrem meiose, e, em seguida, ocorre a primeira divisão mitótica do zigoto.**
- ( ) **A cariogamia refere-se à fusão dos conteúdos citoplasmáticos parentais, sendo considerada o ponto alto da fecundação, pois marca a formação do zigóteno, a primeira célula de um novo ser.**
- ( ) **Na anáfase da primeira mitose do zigoto, os cromossomos materno e paterno duplicados ligam-se ao fuso e inicia-se a separação das cromátides-irmãs para os polos opostos da célula.**

**Assinale a alternativa que contém, de cima para baixo, a sequência correta.**

- a) V, F, V, F, V.
- b) V, F, F, V, F.
- c) F, V, V, F, F.
- d) F, V, F, F, V.
- e) F, F, V, V, V.

A oxitocina, um hormônio endógeno, é também sintetizada e utilizada como droga terapêutica para estimular o parto, auxiliar a ejeção do leite materno e reduzir a incidência de hemorragia pós-parto. A equação química, não balanceada, de combustão da oxitocina é apresentada a seguir:

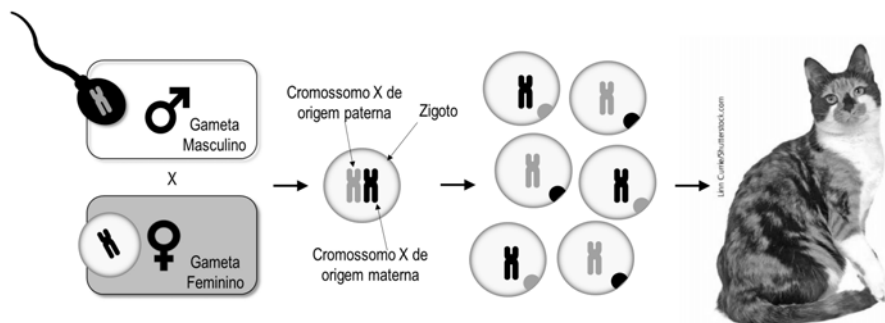


Considerando a combustão total e estequiométrica da oxitocina com 111,0 mols de gás oxigênio, assinale a alternativa que apresenta, corretamente, a quantidade, em gramas, de dióxido de enxofre produzida.

Dado: Massa molar do  $\text{SO}_2 = 64,0 \text{ g mol}^{-1}$

- a) 115
- b) 256
- c) 3723
- d) 7101
- e) 14402

Analise a figura a seguir.



Com base na figura e nos conhecimentos sobre a inativação aleatória do cromossomo X nas fêmeas de mamíferos, considere as afirmativas a seguir.

- I. A cromatina condensada, estrutura conhecida como corpúsculo de Bahr, é visível tanto nos gametas feminino quanto no masculino.
- II. A divisão que origina as células possuidoras de um dos cromossomos inativados ocorre quando os cromossomos homólogos duplicados se separam.
- III. As fêmeas heterozigotas apresentam proporções iguais de expressão do cromossomo X de origem paterna e materna.
- IV. Os alelos que determinam a cor da pelagem das fêmeas de gatos domésticos estão localizados no cromossomo X.

Assinale a alternativa correta.

- a) Somente as afirmativas I e II são corretas.
- b) Somente as afirmativas I e IV são corretas.
- c) Somente as afirmativas III e IV são corretas.
- d) Somente as afirmativas I, II e III são corretas.
- e) Somente as afirmativas II, III e IV são corretas.

Leia os poemas a seguir e responda às questões 37 e 38.

**Chora um bem perdido, porque o desconheceu na posse**

Porque não merecia o que lograva,  
Deixei como ignorante o bem que tinha,  
Vim sem considerar aonde vinha,  
Deixei sem atender o que deixava:

Suspiro agora em vão o que gozava,  
Quando não me aproveita a pena minha,  
Que quem errou sem ver o que convinha,  
Ou entendia pouco, ou pouco amava.

Padeça agora, e morra suspirando  
O mal, que passo, o bem que possuía;  
Pague no mal presente o bem passado.

Que quem podia, e não quis viver gozando  
Confesse, que esta pena merecia,  
E morra, quando menos confessado.

MATOS, Gregório de. *Poemas escolhidos de Gregório de Matos*. São Paulo: Companhia das Letras, 2018. p. 224.

**HOWCOOL**

ele foi ali na esquina  
eu fiquei à deriva  
ela foi tomar um chopp  
eu fiquei na janela  
meu amor  
foi ao cinema  
eu aqui virando as cartas  
ele foi até a praça  
ela foi brincar com fogo  
eu fiquei ali na rua  
meu amor  
não disse onde  
ela foi regar as ondas  
eu fiquei aqui na fila  
foi pegar um touro a unha  
eu fiquei regando frases  
foi embaralhar as cartas  
eu fiquei virando a página  
foi ali valer a pena  
foi ali pra comer fogo  
eu fiquei pensando à beça  
ele foi lançar os dados  
ela diz que tudo passa e  
eu fiquei  
eu fiquei  
eu fiquei por isso mesmo

COLLIN, Luci. *Howcool*. In: *A palavra algo*. São Paulo, Iluminuras, 2016. p. 21.

37

Em relação ao poema de Gregório de Matos, considere as afirmativas a seguir.

- I. Os versos dos primeiros quartetos são decassílabos: no primeiro verso, há junção entre o “a” de “merecia” e o “o” subsequente; no segundo verso da segunda estrofe, isso ocorre em “me aproveita”.
- II. A métrica do soneto é alternada: alguns versos são decassílabos; outros são alexandrinos, o que está em acordo com a indecisão do sujeito lírico.
- III. Os versos do primeiro terceto, a despeito de inexistir coincidência sonora, rimam entre si, porque, assim como os do último terceto, são concluídos todos com verbos, reafirmando a perturbação do sujeito lírico.
- IV. As rimas das duas últimas estrofes, embora tecnicamente pobres, têm curioso efeito: os versos finais de cada terceto rimam no participípio, dando a ideia de situação concluída.

Assinale a alternativa correta.

- a) Somente as afirmativas I e II são corretas.
- b) Somente as afirmativas I e IV são corretas.
- c) Somente as afirmativas III e IV são corretas.
- d) Somente as afirmativas I, II e III são corretas.
- e) Somente as afirmativas II, III e IV são corretas.

**Assinale a alternativa que estabelece correlações adequadas entre o soneto de Gregório de Matos e o poema “Howcool”, de Luci Colin.**

- Os quatro últimos versos do poema de Luci Colin, apoiados na força do verbo “ficar” e na repetição, apontam a amargura sentida também pelo sujeito lírico do soneto de Gregório de Matos, com a perda do bem.
- No soneto de Gregório de Matos, o sujeito lírico está mais implícito e contido do que no poema de Luci Colin: isso ocorre devido ao predomínio da frieza na poesia barroca.
- O destaque acentuado do pretérito no poema de Luci Colin, em contraste com a coexistência de presente e passado no soneto de Gregório de Matos, denota o prazer do ato de rememorar experiências.
- As referências a “ele”, “ela” e “meu amor”, no poema de Luci Colin, correspondem a “quem”, no soneto de Gregório de Matos, reforçando a equivalência entre os sujeitos líricos quanto à expressão de sentimentos.
- A dualidade barroca expressa no soneto de Gregório de Matos não só pela exposição de passado e presente mas também pelas noções de “gozar” e “penar” é revisitada no poema de Luci Colin com as imagens de “janela” e “fila”.

**Leia o fragmento retirado da obra *Eles não usam black-tie*, de Gianfrancesco Guarnieri, e responda às questões 39 e 40.**

TIÃO – Papai...

OTÁVIO – Me desculpe, mas seu pai ainda não chegou. Ele deixou um recado comigo, mandou dizê pra você que ficou muito admirado, que se enganou. E pediu pra você tomá outro rumo, porque essa não é casa de fura-greve!

TIÃO – Eu vinha me despedir e dizer só uma coisa: não foi por covardia!

OTÁVIO – Seu pai me falou sobre isso. Ele também procura acreditar que num foi por covardia. Ele acha que você até que teve peito. Furou a greve e disse pra todo mundo, não fez segredo. Não fez como o Jesuíno que furou a greve sabendo que tava errado. Ele acha, o seu pai, que você é ainda mais filho da mãe! Que você é um traidô dos seus companheiro e da sua classe, mas um traidô que pensa que tá certo! Não um traidô por covardia, um traidô por convicção!

TIÃO – Eu queria que o senhor desse um recado a meu pai...

OTÁVIO – Vá dizendo.

TIÃO – Que o filho dele não é um “filho da mãe”. Que o filho dele gosta de sua gente, mas que o filho dele tinha um problema e quis resolvê esse problema de maneira mais segura. Que o filho dele é um homem que quer bem!

Adaptado de: GUARNIERI, Gianfrancesco. *Eles não usam black-tie*. 36ª ed. Rio de Janeiro: Civilização Brasileira, 2019. p. 101-102.

**Com base no fragmento, assinale a alternativa correta.**

- O trecho reúne Tião e Otávio respectivamente, um dos parentes e colegas de trabalho do pai do rapaz envolvidos no movimento grevista, que cria tensões e divide trabalhadores.
- A condição de Tião ter tido “peito” permite que atos do personagem sejam interpretados por Otávio e outros trabalhadores como distantes da covardia.
- De acordo com a visão de Otávio, a traição por covardia é ainda mais grave do que a traição por convicção, casos em que se incluem Jesuíno e Tião.
- A alta carga dramática do trecho decorre do encontro entre personagens da mesma família com concepções divergentes sobre a greve e o trabalho.
- Trata-se de uma passagem pouco comum, diferente daquilo que predomina na peça, que é a face cômica e pitoresca do cotidiano dos trabalhadores.



Acerca dos recursos linguístico-semânticos utilizados no texto, considere as afirmativas a seguir.

- I. A língua escrita é a mais “correta”, enquanto a língua oral é repleta de “erros”, “falhas”, “inculta”, o que pode ser comprovado pelos exemplos: “Me desculpe”, “dizê”, “tomá”, “traidô”.
- II. Há no texto uma influência da oralidade. Na língua, as expressões distinguem-se geográfica, social e historicamente. A fala espontânea varia da mesma forma: não há as mesmas atitudes linguísticas na burguesia e na classe operária, na conversação de adultos e na de adolescentes.
- III. Os termos “dizê”, “acreditá”, “traidô”, “tava” e “resolvê” são exemplos da variedade linguística do grupo social retratado no texto teatral.
- IV. O texto teatral dialoga com seu público-alvo. Em muitos textos escritos, encontram-se “pegadas” da fala a fim de persuadir o leitor e torná-lo participante ativo da mensagem em seu papel de interlocutor.

Assinale a alternativa correta.

- a) Somente as afirmativas I e II são corretas.
- b) Somente as afirmativas I e IV são corretas.
- c) Somente as afirmativas III e IV são corretas.
- d) Somente as afirmativas I, II e III são corretas.
- e) Somente as afirmativas II, III e IV são corretas.

Leia a crônica a seguir, retirada do livro *Histórias que os jornais não contam*, de Moacyr Scliar, e responda às questões 41 e 42.

*Nesta enquete eleitoral a margem de erro é de dois pontos percentuais para mais ou para menos. (23/10/2005)*

O estatístico acordou e, como sempre o fazia, espiou pela janela. Céu nublado. Deveria levar o guarda-chuva? Com base em sua experiência pregressa, avaliou a possibilidade de chuva em 38%, com uma margem de erro de dois pontos percentuais, para mais ou para menos. Decidiu não levar o guarda-chuva, mesmo porque já havia esquecido três ou quatro no escritório.

A mulher dormia ainda e ele decidiu não acordá-la; professora universitária, ela tinha ficado até a meia-noite corrigindo trabalhos. Merecia o descanso. E de repente uma pergunta lhe ocorreu: será que ainda se amavam? Qual era a possibilidade de que isso acontecesse depois de quinze anos, três meses e oito dias de casamento, depois de dois filhos, um com treze anos, seis meses e sete dias, outro com dez anos, dois meses e 20 dias? Poderia arriscar uma cifra, mas decidiu não fazê-lo, mesmo porque estava atrasado. Engoliu rapidamente o café (frio: cerca de 32 graus, concluiu, e não costumava errar: sua chance de acertar a temperatura dos líquidos era de cerca de 91%, com uma margem de erro de dois pontos percentuais para mais ou para menos). Desceu para a garagem do prédio e entrou no carro, um velho Gol. O motor não quis pegar, e por um momento ele temeu que o automóvel o deixasse na mão. Mas as chances de que isso acontecesse eram de apenas 12%, com uma margem de erro de dois pontos percentuais para mais ou para menos, e logo ele estava no trânsito, congestionado como sempre. Estimou a sua chance de chegar no horário em 72%, com uma margem de erro de dois pontos percentuais para mais ou para menos. De fato, às nove em ponto estava sentando à sua mesa.

Tinha várias pesquisas para examinar naquele dia. As chances de uma marca de sabão ser preferida em relação à outra, as chances de um candidato à presidência de empresa ser eleito em relação a outro. Um trabalho a que estava habituado e que em geral transcorria com facilidade; as chances de concluir a análise de uma pesquisa em duas horas e trinta e oito minutos eram de 83%, com uma margem de erro de dois pontos percentuais para mais ou para menos. O fato, porém, é que uma pergunta o atormentava: será que ainda amava a esposa? Na semana anterior a empresa havia admitido uma nova estatística, moça simpática e linda que fizera balançar o seu coração.

Naquele momento o telefone tocou. Era a mulher: só queria dizer que o amava. E ele, jubiloso, concluiu que também a amava. As chances eram de 100%. Com uma margem de erro de dois pontos percentuais para mais, só para mais.

SCLIAR, Moacyr. Para mais ou para menos. In: *Histórias que os jornais não contam*. 3.ed. Rio de Janeiro: Nova Fronteira, 2011. p.121-122.

**Com base na crônica, assinale a alternativa correta.**

- a) Essa crônica, assim como a maioria das demais que integram o livro de Moacyr Scliar, destina-se ao comentário do texto que funciona como ponto de partida. Aqui, ao comentário de uma questão metodológica acerca de pesquisa eleitoral se soma a descrição da vida e da rotina profissional de um estatístico.
- b) O texto que é ponto de partida para a crônica de Moacyr Scliar e o trabalho desempenhado na história transcrita são marcados pelo manejo de previsibilidade e de cálculos, entre outras questões. O texto do cronista aprofunda-se no plano narrativo, focaliza um estatístico como personagem e se detém sobre sua vida afetiva, redimensionando noções como risco e erro.
- c) Ao contrário das crônicas que predominam no livro de Moacyr Scliar, esta é concentrada no registro de impressões e sensações suscitadas por acontecimentos banais de naturezas diversas. A subjetividade que daí emerge entra em choque com o teor frio, neutro e objetivo que se espera de um texto amparado em números.
- d) O texto que serve de base para esta crônica de Moacyr Scliar é desprovido de elementos inusitados que dão origem a outras produções do autor incluídas no livro. É, no entanto, no processo de recriação conduzido pelo cronista, neste texto, que o inverossímil entra em cena com situações surpreendentes que desafiam as expectativas até do próprio estatístico.
- e) Um ponto em comum entre essa crônica de Moacyr Scliar e o texto que lhe dá origem é a ênfase em perspectivas baseadas em cálculos. O fictício assume lugar de relevância na composição do autor quando surgem as brechas e os riscos que ameaçam a rotina repetitiva: o automóvel cujo funcionamento é irregular; e a contratação da moça para a empresa em que ele trabalhava.

**Sobre as características tipológicas da crônica, considere as afirmativas a seguir.**

- I. **A estrutura do texto narrativo mantém relação com determinados tempos verbais do modo indicativo, principalmente os pretéritos perfeito, imperfeito e mais-que-perfeito, como comprova a crônica.**
- II. **O pretérito perfeito exprime um fato concluído e o mais-que-perfeito é usado para retomar um acontecimento ainda mais anterior aos fatos que narra, como no trecho “moça simpática e linda que fizera balançar o seu coração”.**
- III. **Os tempos verbais utilizados no texto configuram um tipo de discurso comentado, com características descritivas, típico do gênero jornalístico ao qual a crônica pertence.**
- IV. **O presente histórico é utilizado para enfatizar fatos passados como se estivessem acontecendo no momento da fala, pois, ao narrar, o cronista menciona fatos ocorridos e, portanto, anteriores ao tempo em que se fala.**

**Assinale a alternativa correta.**

- a) Somente as afirmativas I e II são corretas.
- b) Somente as afirmativas I e IV são corretas.
- c) Somente as afirmativas III e IV são corretas.
- d) Somente as afirmativas I, II e III são corretas.
- e) Somente as afirmativas II, III e IV são corretas.

R A S C U N H O

Leia o fragmento a seguir, retirado da obra *O vendedor de passados*, de José Eduardo Agualusa, e responda às questões 43 e 44.

Félix conheceu Ângela Lúcia na inauguração de uma mostra de pintura. Creio – mas isto é mera suposição – que se apaixonou por ela assim que trocaram as primeiras palavras, porque a vida inteira o preparara para se entregar à primeira mulher que, vendo-o, não recuasse horrorizada. Quando digo recuar, entendam-me, não é para ser tomado de forma literal. Ao serem apresentadas a Félix Ventura, há mulheres que recua realmente, dão um curto passo atrás, ao mesmo tempo que lhe estendem a mão. A maior parte, porém, recua em espírito, isto é, estendem-lhe a mão (ou o rosto), dizem “muito prazer”, e a seguir desviam os olhos e lançam algum comentário frouxo sobre o estado do tempo. Ângela Lúcia estendeu-lhe o rosto, ele beijou-a, ela beijou-o, e depois disse:

- É a primeira vez que beijo um albino.

Adaptado de. AGUALUSA, José Eduardo. *O vendedor de passados*. São Paulo: Planeta do Brasil, 2018. p. 131-132.

43

Sobre o romance, considere as afirmativas a seguir.

- I. A passagem “mas isto é mera suposição...” contribui para a verossimilhança do relato, pois o narrador se restringe ao espaço físico da casa de Félix Ventura, sem acompanhá-lo em todos os lugares.
- II. O trecho “A maior parte, porém, recua em espírito...” explicita que o narrador tem conhecimento das práticas de discriminação experimentadas pelo protagonista na vida social.
- III. No trecho “lançam algum comentário frouxo sobre o estado do tempo.”, o narrador discorre com ironia, tão comum em outras passagens do romance, sobre a dissimulação humana.
- IV. No trecho “É a primeira vez que beijo um albino.”, o narrador compromete a veracidade do relato, pois ele desconhece se Ângela teve experiências afetivas com outros albinos em sua vida.

Assinale a alternativa correta.

- a) Somente as afirmativas I e II são corretas.
- b) Somente as afirmativas I e IV são corretas.
- c) Somente as afirmativas III e IV são corretas.
- d) Somente as afirmativas I, II e III são corretas.
- e) Somente as afirmativas II, III e IV são corretas.

44

Quanto aos recursos coesivos presentes no texto, considere as afirmativas a seguir.

- I. No fragmento “Ao serem apresentadas a Félix Ventura”, fica evidente o sentido condicional condizente à sequência do que é narrado depois.
- II. Em “... dizem ‘muito prazer’, e a seguir desviam os olhos”, há na expressão entre aspas um exemplo de discurso indireto livre.
- III. A expressão “recua em espírito” caracteriza uso conotativo da linguagem, em conformidade ao que foi expresso anteriormente: “não é para ser tomado de forma literal”.
- IV. Ao longo do trecho, as ocorrências dos pronomes “o” e “lhe” fazem referência direta a Félix Ventura.

Assinale a alternativa correta.

- a) Somente as afirmativas I e II são corretas.
- b) Somente as afirmativas I e IV são corretas.
- c) Somente as afirmativas III e IV são corretas.
- d) Somente as afirmativas I, II e III são corretas.
- e) Somente as afirmativas II, III e IV são corretas.

Leia o texto a seguir e responda às questões 45 e 46.

As vacinas são uma das mais belas criações da humanidade. Uma delas erradicou a varíola, outras derrubaram as mortes por febre amarela, sarampo e meningite e são elas que agora sustentam a volta à vida depois do período mais duro da pandemia de Covid-19. Seu princípio básico de funcionamento é tremendamente simples: estimular o corpo a identificar e combater um agente estranho ao organismo. Baseados nesse conceito, há décadas pesquisadores na área do câncer perguntam-se qual seria o efeito do recurso contra a doença, uma vez que os tumores são conglomerados anormais de células crescendo entre os tecidos, configurando-se, portanto, em algo alheio à natureza dos órgãos. Não tem sido fácil achar a resposta, mas o anúncio feito há duas semanas pela Cleveland Clinic, dos Estados Unidos, mostra que os estudiosos raciocinam no caminho certo.

Considerado um dos melhores do mundo, o centro americano de tratamento e pesquisa em saúde informou o início de um estudo clínico para testar a eficácia e segurança de uma vacina na prevenção e tratamento do tipo mais agressivo de câncer de mama. Se der certo, será o primeiro imunizante capaz de evitar diretamente o surgimento de um tumor. Atualmente, há opções de proteção indireta, como as vacinas de HPV e da hepatite B. A primeira atua sobre alguns tipos do Papilomavírus humano responsáveis por tumores, como o que causa câncer de colo de útero. A segunda protege de infecções pelo vírus da hepatite B, doença que promove inflamação crônica do fígado, tornando as células do órgão vulneráveis à proliferação descontrolada (característica do câncer).

Participarão do ensaio clínico entre 18 e 24 pacientes que tiveram o diagnóstico do câncer em etapa inicial nos últimos três anos, encontram-se sem o tumor, mas apresentam grande risco de recidiva. Até setembro de 2022, quando esse braço da pesquisa será encerrado, cada uma receberá três doses da vacina, aplicadas com intervalos de duas semanas entre cada uma. Nessa fase, o objetivo é examinar a resposta imune desencadeada pela vacina e efeitos colaterais. Ou seja, avaliar o desempenho do imunizante do ponto de vista terapêutico.

Adaptado de: PEREIRA, Cilene. Uma vacina tão esperada. *Veja*. São Paulo: Ed. Abril. 10 de novembro de 2021. ed. 2763, ano 54, nº 44, p. 62-63.

45

**Assinale a alternativa que apresenta, corretamente, um fato comprovado pelo texto.**

- a) Cientistas americanos descobriram a cura de uma modalidade de câncer, graças aos equipamentos e recursos financeiros que o país possui.
- b) Obstáculos sociais e precariedade de equipamentos brasileiros dificultam que cientistas desenvolvam pesquisas semelhantes no Brasil.
- c) Testes clínicos com pacientes potencialmente reincidentes são fundamentais no experimento para o alcance de respostas.
- d) Os Estados Unidos apresentam dados alarmantes sobre o tipo de câncer mais agressivo de mama.
- e) Toda pessoa que teve câncer de mama, e se encontra livre do tumor, voltará a desenvolver a doença.

46

**Sobre os recursos linguísticos empregados no primeiro parágrafo do texto, considere as afirmativas a seguir.**

- a) A noção de “conceito” contesta o que é nomeado antes como “princípio básico de funcionamento”, por agregar muitos elementos mais complexos, segundo o texto.
- b) A ideia de “recurso” pode ser sintetizada na identificação precoce de um “agente estranho ao organismo”.
- c) O termo “tumores” representa uma excepcionalidade no organismo de pessoas que já possuíam a doença à época da detecção do problema.
- d) O termo “alheio” corresponde à voracidade do câncer como doença que leva à morte com muita rapidez.
- e) O termo “resposta” está conectado com uma longa linha de investigação mantida por pesquisadores do câncer.

Leia o texto a seguir e responda às questões de 47 a 50.

**“Parece que todo lo que viene de los mayores no tiene valor y esto hay que cambiarlo, entre todos”**

Vivimos en una sociedad donde la belleza y la juventud parecen ser lo único importante, donde parece que la experiencia y el conocimiento de los mayores ha perdido importancia. Pero eso no quiere decir que se les haya acabado su oportunidad, todo lo contrario, las previsiones indican que el sector de los servicios a personas mayores es el que más va a crecer en los próximos años. "El futuro está en el sénior, por tanto, ahora más que nunca debemos aunar esfuerzos para mejorar su calidad de vida", explica Ana Margarito, CEO de la plataforma 60 y mucho +, que ofrece información sobre productos, servicios, noticias, formación, deportes, salud o viajes.

Para la experta, las personas mayores han sido siempre el referente de la experiencia y el conocimiento, de hecho, en muchas culturas sigue siéndolo: "Sin embargo, en nuestra sociedad, parece que todo lo que viene de los mayores no tiene valor, esto es lo que tenemos que cambiar, y tenemos que hacerlo entre todos, jóvenes y mayores, empresas, instituciones, familias." [...] Margarito hace un recorrido sobre cómo afronta la persona la vejez y cómo la sociedad puede ayudarles a vivir con calidad.

**Pregunta.** ¿La jubilación, en su opinión, es un antes o un después en la vida de todas las personas?

**Respuesta.** En mi opinión, el concepto de la jubilación ha cambiado radicalmente. Hace unos años, suponía para muchas personas la etapa previa a los últimos años de la vida. [...] Se sentían apartados y comenzaban a sentirse inútiles. La depresión era una de las enfermedades asociadas a la jubilación, debido a su baja autoestima y falta de actividad. En la actualidad, es todo lo contrario, la jubilación representa una etapa más de la vida, un momento en el que disfrutar de los resultados del esfuerzo de toda una vida; un tiempo que te permite llevar a cabo tus aficiones, realizar todo aquello que tus responsabilidades familiares y laborales no te permitieron. Pero también es una etapa en la que tienes que mantenerte activo física e intelectualmente para evitar enfermedades degenerativas [...].

**P.** ¿Qué beneficios puede tener la jubilación para estas personas?

**R.** Hay estudios que afirman que finalizar la etapa laboral disminuye la depresión, pues el porcentaje de españoles de 55 a 64 años que presentan síntomas depresivos es un 27% mayor que el de los mayores de 65 años, que ya se han jubilado. Además, el estilo de vida pasa a ser más saludable. No solo porque por fin se deje atrás el estrés que provoca el trabajo, sino porque, tal y como revela el informe de Vivaz, el porcentaje de españoles de 65 a 75 años que realiza ejercicio de forma regular aumenta un 28% respecto a la década previa al retiro. Además, se sigue la dieta mediterránea con más asiduidad (+12%), se fuma y se bebe mucho menos (-61% y -6%, respectivamente) y se está más satisfecho con la vida social (+9%).

**P.** En su red de servicios para los más mayores, ¿qué es lo que más demandan?

**R.** [...] El sénior del siglo XXI no quiere que decidan por él, ni quiere vivir en instituciones de largos pasillos donde todo esté decidido, cuándo tienen que levantarse, lo tienen que comer, a qué hora tienen que ducharse, etcétera. Quiere tomar sus propias decisiones sobre cómo quiere pasar su vida después de la jubilación.

**P.** ¿Cómo podemos, como sociedad, mejorar su calidad de vida?

**R.** Según vamos avanzando en edad, muchos mayores sienten que no cuentan con ellos para tomar decisiones familiares y reclaman más afecto y comprensión. Sienten que solo son importantes en los periodos electorales [...]. Pero el resto del tiempo son los eternos olvidados. La soledad es una de las peores lacras que tiene nuestra sociedad y el sector que más la sufre es precisamente el del mayor. Por tanto, a su pregunta sobre si la sociedad apoya a los mayores, mi opinión es que no [...]. Cambiemos el modelo de las residencias [...]. El modelo de atención que se está implantando se denomina "mi casa", y está basado en una nueva forma de vivienda alternativa a la residencia, un lugar grato y confortable que se parece más a su hogar, en el que la persona sigue manteniendo el control de su vida, se respetan sus derechos y decisiones, y no se interrumpe de forma brusca su proyecto y forma de vivir anterior. [...] Servicios que permitan potenciar sus capacidades, sus habilidades, y como no, sus formas de ocio; y no será suficiente atender solo sus patologías y déficits. Lugares donde la dignidad no se pierda solo por haber cumplido una edad o por necesitar una atención sanitaria.

Otra forma de mejorar la calidad de vida de la sociedad en general es potenciando la intergeneración, de nada sirve que una sociedad camine de forma independiente en función del sector del que se trate. La intergeneración provoca empatía, [...]. Te pones en los zapatos de la otra persona y eres capaz de entender lo que necesita. Además, las empresas deberían darse cuenta de que un equipo de trabajo intergeneracional, donde la experiencia, el conocimiento, la tecnología, la formación y la ilusión, siempre asegurará el éxito de un proyecto. De nada sirve despedir a las personas por el solo hecho de haber cumplido una cierta edad,

¿qué pasa con su conocimiento y su experiencia? Hasta que cumplieron los 50 eran profesionales de primer nivel y una vez llegados a esa edad, ¿ya no sirven?

Adaptado de://elpais.com

47

Em relação ao título do texto “Parece que todo lo que viene de los mayores no tiene valor y esto hay que cambiarlo, entre todos”, considere as afirmativas a seguir.

- I. Apresenta um desafio enfrentado por pequenos negócios que atendem os mais velhos.
- II. Alerta para a necessidade de mudança de postura geral sobre a forma como os idosos são vistos.
- III. Propõe uma reflexão sobre a falta de empatia que enfrentam aqueles que envelhecem na atualidade.
- IV. Considera que é necessário que a sociedade mude em relação à consideração e ao respeito pela terceira idade.

Assinale a alternativa correta.

- |  |  |
|--|--|
| a) Somente as afirmativas I e II são corretas.   | d) Somente as afirmativas I, II e III são corretas.  |
| b) Somente as afirmativas I e IV são corretas.   | e) Somente as afirmativas II, III e IV são corretas. |
| c) Somente as afirmativas III e IV são corretas. |  |

48

O texto afirma que houve uma mudança social em relação a uma etapa da vida, na qual, atualmente, a pessoa pode se dedicar aos seus *hobbies*, por exemplo, ao dispor de mais tempo livre. Em espanhol, esse momento da vida da pessoa é chamado de

- |                   |                           |                       |                  |                      |
|-------------------|---------------------------|-----------------------|------------------|----------------------|
| a) <i>afición</i> | b) <i>intergeneración</i> | c) <i>experiencia</i> | d) <i>retiro</i> | e) <i>residencia</i> |
|-------------------|---------------------------|-----------------------|------------------|----------------------|

49

Sobre a frase “*De nada sirve despedir a las personas por el solo hecho de haber cumplido una cierta edad, ¿qué pasa con su conocimiento y su experiencia?*”, considere as afirmativas a seguir.

- I. A autora do texto questiona o porquê de a idade determinar quem continua sendo apto para uma função laborativa.
- II. A experiência e o conhecimento de alguém no seu trabalho parecem não importar quando a pessoa atinge uma determinada idade.
- III. As despedidas feitas pelos colegas de trabalho para os que se aposentam parecem desconsiderar a experiência e o conhecimento da pessoa.
- IV. A frase questiona como a experiência e o conhecimento de uma pessoa devem ser repassados por quem se despede dos colegas de trabalho.

Assinale a alternativa correta.

- |  |  |
|--|--|
| a) Somente as afirmativas I e II são corretas.   | d) Somente as afirmativas I, II e III são corretas.  |
| b) Somente as afirmativas I e IV são corretas.   | e) Somente as afirmativas II, III e IV são corretas. |
| c) Somente as afirmativas III e IV são corretas. |  |

50

Em relação às palavras sublinhadas na frase a seguir, assinale a alternativa que contém o artigo que não é nem feminino nem masculino em espanhol: “*En la actualidad, es todo lo contrario, la jubilación representa una etapa más de la vida, un momento en el que disfrutar de los resultados del esfuerzo de toda una vida; un tiempo que te permite llevar a cabo tus aficiones, realizar todo aquello que tus responsabilidades familiares y laborales no te permitieron.*”.

- |       |        |       |       |       |
|-------|--------|-------|-------|-------|
| a) la | b) una | c) lo | d) un | e) el |
|-------|--------|-------|-------|-------|

Leia o texto a seguir e responda às questões de 47 a 50.

*The Washington Post*

*Opinion: Brazil's racist wave of mass incarceration*

*Fausto Salvadori is a reporter for the news site Ponte Jornalismo in Brazil.*

A few days ago, my son-in-law told me that he was on a walk with my daughter and grandson in the center of São Paulo, the most populous city in Brazil, when a group of police officers approached them. My 2-year-old grandson didn't understand why the officers were pointing a gun at his father. I am 40 years older than him, and I don't understand it either, much less accept it, although I know that situations like this are frequent in Brazil. Unlike my son-in-law, I don't usually go through this. But I'm White. He's Black.

In a country that for so long has lied to itself by asserting that it is a "racial democracy", I can say that the police have rarely approached me on the street, but my son-in-law says that at one point, he was accosted 20 times in a single year. This situation represents a real lethal threat for Black people: They constitute 56 percent of Brazilians but account for 79 percent of those killed by the police. There's also the fear of being detained; 67 percent of the prison population is Black.

The Anti-Drug Act, approved in 2006, accelerated a mass incarceration process that mainly affects Black and poor people and that the Brazilian government had been promoting since the 1990s. Following this law, the number of people incarcerated for drug crimes increased by 156 percent, according to research by *Una guerra adictiva*. Now, 1 in 3 prisoners is in jail because of this law. In the case of women, that percentage is over 60. This kind of incarceration – carried out in the name of the War on Drugs – is part of the reason Brazil is the country with the third-largest prison population globally. With about 750,000 inmates, it's behind only the United States and China.

[www.washingtonpost.com](http://www.washingtonpost.com)

47

**Assinale a alternativa que contém o sinônimo para "inmates", tal como usado em *With about 750,000 inmates, it's behind only the United State and China.***

- a) Thieves
- b) Prison guards
- c) Attorneys
- d) Prisoners
- e) Custodians

48

**De acordo com Fausto Salvadori, a Lei Antidrogas, aprovada em 2006, tem sido responsável**

- a) pela correção da discrepância racial da população carcerária no Brasil, que era majoritariamente negra na década de 1990.
- b) pelo enfrentamento eficaz de consumo e porte de drogas no Brasil, comprovado pela taxa de encarceramento.
- c) pelo vertiginoso crescimento da população carcerária no Brasil.
- d) pelo planejamento de políticas públicas em outros países, como Estados Unidos e China, no enfrentamento do consumo e porte de drogas.
- e) pelo encarceramento desproporcional entre homens e mulheres.

49

Sobre os motivos pelos quais o autor narra um fato ocorrido com membros de sua família, considere as afirmativas a seguir.

- I. Exemplificar abordagens agressivas que, embora aconteçam somente com negros, são pouco recorrentes.
- II. Dar ao texto também o caráter de opinião, tendo em vista a coluna na qual o publicou.
- III. Personificar o argumento que desenvolverá depois com dados de pesquisas.
- IV. Desvelar a disparidade das abordagens policiais em decorrência da cor da pele.

Assinale a alternativa correta.

- a) Somente as afirmativas I e II são corretas.
- b) Somente as afirmativas I e IV são corretas.
- c) Somente as afirmativas III e IV são corretas.
- d) Somente as afirmativas I, II e III são corretas.
- e) Somente as afirmativas II, III e IV são corretas.

50

De acordo com o autor do texto, assinale a alternativa correta.

- a) O Brasil não é uma democracia racial como vem afirmando ser.
- b) Cerca de 80% dos encarcerados no Brasil são negros.
- c) Aproximadamente 70% da população negra é pobre.
- d) A Lei Antidrogas já vem sendo aplicada desde 1990 e vem contribuindo para a redução da criminalidade.
- e) O perfil das mulheres encarceradas no Brasil é formado por pobres, negras e acima de 60 anos de idade.

R A S C U N H O 



CONHECIMENTOS GERAIS, L. PORTUGUESA E LIT. EM L. PORTUGUESA, L. ESTRANGEIRA MODERNA (ESPA-  
NHOL)

**GABARITO OFICIAL PROVISÓRIO**

Questão	Alternativa correta	Assinalada
1	D	
2	C	
3	E	
4	A	
5	D	
6	C	
7	E	
8	E	
9	A	
10	D	
11	A	
12	B	
13	E	
14	B	
15	A	
16	B	
17	D	
18	B	
19	A	
20	C	
21	A	
22	E	
23	B	
24	B	
25	B	
26	D	
27	C	
28	D	
29	E	
30	C	
31	A	
32	E	
33	C	
34	D	
35	B	
36	C	
37	B	
38	A	
39	D	

<b>40</b>	E	
<b>41</b>	B	
<b>42</b>	A	
<b>43</b>	D	
<b>44</b>	C	
<b>45</b>	C	
<b>46</b>	E	
<b>47</b>	E	
<b>48</b>	D	
<b>49</b>	A	
<b>50</b>	C	